

### 1. 仙台市のスマートシティ化における基本理念

#### 基本理念

スマート化を通じて  
若者が挑戦できる  
持続可能でひらかれた  
東北の都

THE GREENEST CITY  
SENDAI via DX

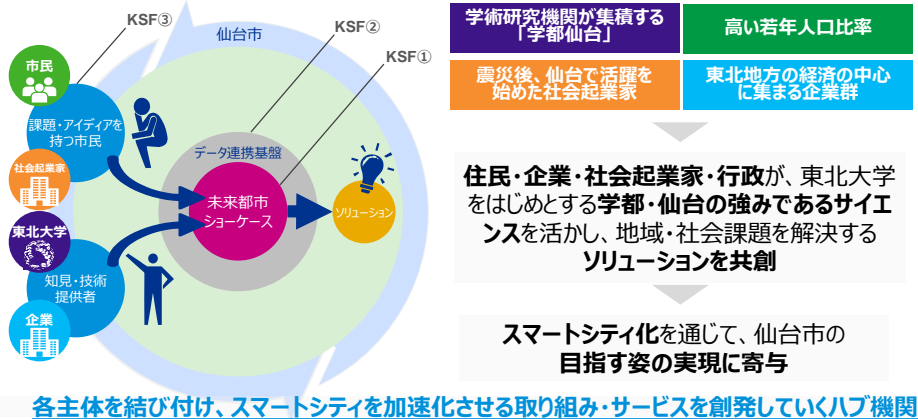
下記3点のスマート化において、東北地域の参考モデルとなり  
**仙台・東北の未来を切り拓くフロンティアを目指す**

- 1 若者が挑戦できる・したくなるまちづくり
- 2 持続可能なまちづくり
- 3 インクルーシブなまちづくり

### 2. 基本原則

- |                   |                   |
|-------------------|-------------------|
| 1 人間中心・地域主導のまちづくり | 5 全体最適なまちづくり      |
| 2 多様な参画オプションの提供   | 6 柔軟なスキームの検討      |
| 3 透明性の確保          | 7 分野をまたぐ効果創出      |
| 4 基本理念へのコミットメント   | 8 多様なエリアを活かした取り組み |

### 4. 取り組みの推進力～市民×大学×企業の連携（C-U-B : Citizen-University-Business）～



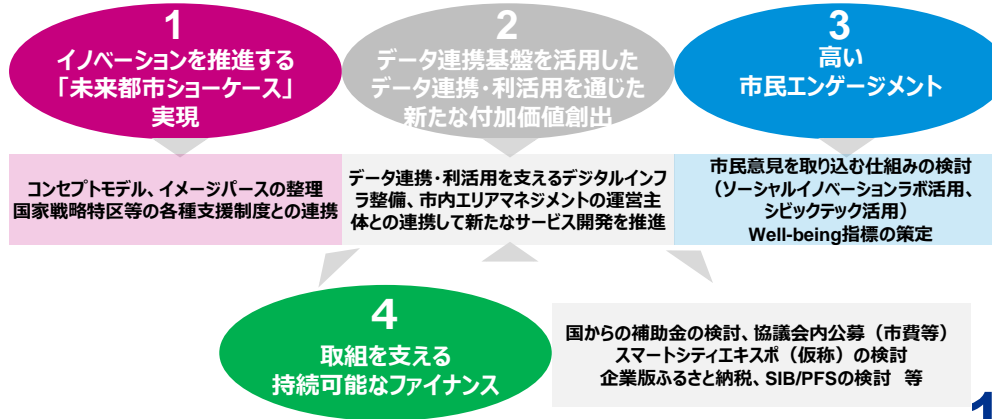
### 0. 基本理念の背景

市としての課題認識	20代～40代人口の流出・人口減少
市全体のまちづくりの理念	挑戦を続ける、新たな杜の都へ～The Greenest City SENDAI～ Nature : 自然との共存      Comfort : 多様性の尊重・共生 Growth : 学習・成長機会の増加      Green Light : まちの活性化・交流
調査分析結果から	デジタル化やスマートシティへの支援を活かし、学術機関や優秀な人材の集積、首都圏へのアクセス、開業率の高さの強みを伸ばすことで、生活・交通利便性を充実させつつ、若者が主体となって活躍する都市を構築することが重要

### 3. 仙台市のスマートシティ化に向けた地域間連携



### 5. 鍵となる要素（KSF : Key Success Factor）



基本施策の体系とスマートシティ化を通じて目指す姿



**基本方針①：**  
若者が挑戦できる・したくなるまちづくり

基本施策①-1 まなびたいと思ふまちの構築	why	宮城県内の高校卒業者の自県進学率は約60%で、高校卒業者の地元進学率の全国平均（約37%）と比較すると高いが、旧帝国大学を抱える都道府県の平均（約63%）と比較するとわずかに下回っている
基本施策①-2 働きたいと思ふまちの構築	why	宮城県の学卒者の地元就職率は約65%で、全国平均（71%）と比較するとやや低いが、宮城県出身の県内に進学した学生の7割、県外に進学した学生の3割は地元での就職を希望しており、地元で就職を希望する学生の割合自体は全国に比べてやや高い／宮城県に事業所を構える大学発スタートアップの数は47都道府県中7位
基本施策①-3 暮らしたいと思ふまちの構築	why	仙台市民の9割以上が住みやすさを感じており、8割以上が今後も居住を希望しているが、継続的な居住を希望しない市民の間では生活利便性や家賃・物価等への不満がみられる
基本施策①-4 挑戦したいと思ふまちの構築	why	宮城県に事業所を構える大学発スタートアップの数は47都道府県中7位
		スタートアップの支援環境推進
	How Via DX	若者を含めた市民が計画や実施プロセスに参加する仕組みをつくる



**基本方針②：**  
持続可能なまちづくり

基本施策②-1 まちのレジリエンス向上	why	東日本大震災で露呈した大規模・集中型のエネルギーシステムの脆弱さと、市内の社会資本老朽化対策・耐震化、防災力向上の重要性
	How Via DX	インフラやエネルギー供給のマネジメント力を高めるDXを使った防災計画や「仙台防災枠組み」の推進
基本施策②-2 安心・安全で快適な社の都の構築	why	地球温暖化等の影響で頻発化・激甚化する自然災害への対応や、他都市に比べて高い緑被率を誇る一方で、街路樹による道路の安全性低下や倒木等のリスク、また増加する市内の公園・街路樹の維持管理コスト等に対しての対応が求められている
	How Via DX	インフラの安全性向上にDXを用いるデジタルツイン技術等を用いた安全確認を強化する
基本施策②-3 温室効果ガスの排出量実質ゼロのまちを目指した取り組み推進	why	市として掲げた、2030年までに温室効果ガスの排出量を35%以上削減する（2013年度比）という目標を達成するためには、現状からさらに20%以上の温室効果ガスを削減する必要があるが、他都市に比べて移動時に自動車に依存する市民が多い等目標の達成を困難にし得る要素も見受けられる
	How Via DX	企業や市民との脱炭素プロジェクトの推進 DXを用いたモビリティ・マネジメント DXを用いた廃棄物削減・処理の効率化推進
基本施策②-4 人の交流を促す魅力あるまちの構築	why	交流人口を増やす必要・商店街などの活性化を促す必要 杜の都らしい緑地、景観、まちなみの重要性 他都市に比べて移動時に自動車に依存する市民が多い
	How Via DX	居住地、観光地としての魅力向上につながる市民や利用者参加型プロジェクトの推進 交流を促す新しい仕組み（web3.0など）の導入

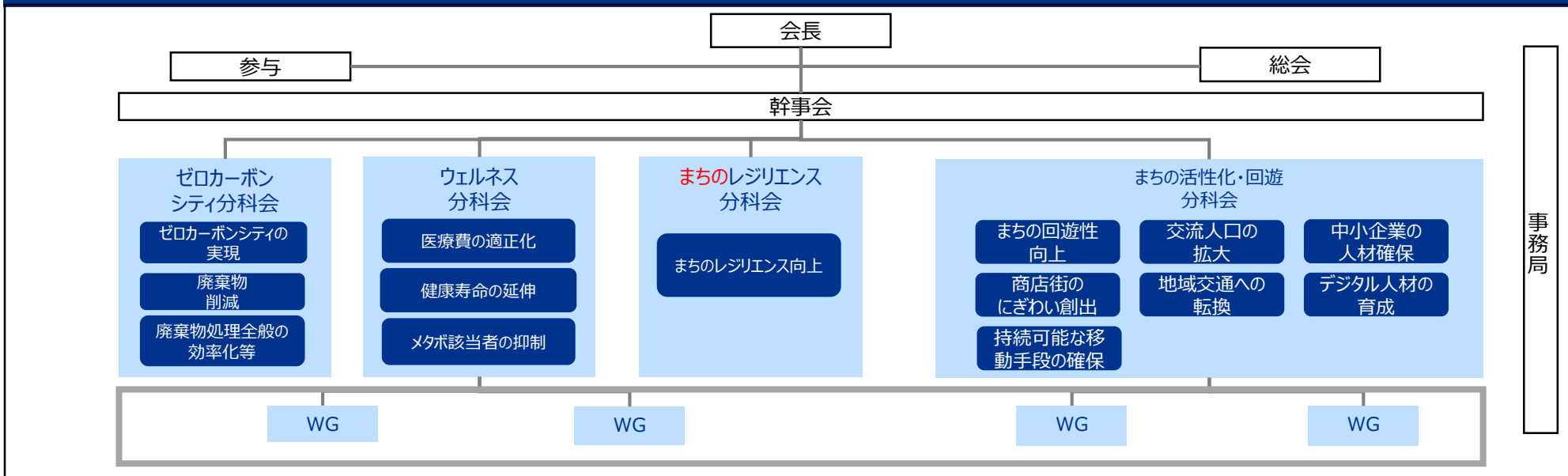


**基本方針③：**  
インクルーシブなまちづくり

基本施策③-1 住民一人ひとりの個性が理解・尊重され、助けあえる社会の構築	why	仙台市の高齢者・障がい者・外国人人口は増加しており、支援の拡大が求められている／多様性に関する市民アンケートの結果では、外国人への多言語対応の強化や、男性の育児への参加促進、性的マイノリティに対する支援や制度の拡充を求める声が寄せられている
	How Via DX	多様な市民が交流して相互理解できる仕組みの推進
基本施策③-2 働きたい人が働ける雇用環境の構築	why	東北6県において、働き方改革に取り組む意欲のある企業は多いが、テレワークや副業等の働き方改革に取り組んでいる企業は少ない／高齢者・障がい者・外国人で就労を希望する人もいる一方、雇用者側の受け入れ態勢等が整っていないことが原因で就労できていない人もいる
	How Via DX	企業の取り組み情報集約・協働の推進 企業の取り組み見える化推進
基本施策③-3 すべての市民が生活に必要なサービスにアクセスできる仕組みの構築	why	仙台市在住の外国人には日本語でのコミュニケーションに困難を感じている人が多い／仙台市の行政DXは人材面等で課題があり進んでいない／市郊外において自動車分担率が特に高く、高齢運転者による交通事故が増加している
	How Via DX	デジタルプラットフォームの強化 市民ポータルやツールの使いやすさ推進
基本施策③-4 すべての市民がいきいきと健康に暮らせるまちの構築	why	仙台市のオンライン診療普及率は他の都市に比べてやや低い 他都市に比べて移動時に自動車に依存する市民が多いため、メタボ率が高い
	How Via DX	オンライン診療、脱メタボプロジェクト、ウェルネス向上など市民活用型の事業推進

基本施策の体系とスマートシティ化を通じて目指す姿

事業実施体制



ロードマップ

	2023	2024	2025
<b>ゼロカーボンシティ 主なサービス</b>	脱炭素先行地域への申請	都心エリアにおける脱炭素に向けた取り組みの先行実施	他エリアへの取り組み横展開
<b>ウェルネス 主なサービス</b>	ゲノムに関連した事業モデル設計	交付金等申請及び実証実験の実施	効果検証及びPDCAにてサービス改良
<b>まちのレジリエンス 主なサービス</b>	他の分科会や大学と取り組みについて協議・検討 (フェーズフリー等)	エリア・取り組みを選定し及び実証実験の実施	
<b>まちの活性化・回遊 主なサービス</b>	Web3.0を用いた取り組み検討、事業モデル設計	先進的な技術を調査しつつ、試験的な事業の実施	
<b>データ連携基盤</b>	本格運用	データ連携を横展開・拡大	